



GC GLYCOL

กำหนดการ

- | | |
|------------------|---|
| 9:30 – 10:00 น. | ลงทะเบียนและประเมินสุขภาพ |
| 10:00 – 11:00 น. | รับชมการแสดงต้อนรับจากพนักงานของบริษัท
กล่าวเปิดงานโดย EOB
หัวข้อการสื่อสาร : <ul style="list-style-type: none"> • ข้อมูลบริษัท • นโยบายด้าน SSHE • การดำเนินงานด้าน SHE • การดำเนินงานด้าน CSR • ถ่ายภาพร่วมกัน • นักรถตู้เยี่ยมชมกระบวนการผลิต |
| 11.30 – 12.30 น. | รับประทานอาหารกลางวันร่วมกัน |

GC GLYCOL

“จีซี ไกลคอล สืบสานงานลอยกระทง”

GC

กิจกรรมเปิดบ้านพบชุมชน

GC GLYCOL

“จีซี ไกลคอล สืบสานงานลอยกระทง”



วันพุธ ที่ 6 พ.ย. 62

บริเวณด้านหน้าห้องพยาบาล

อาคาร Warehouse GC Glycol



09.00 – 10.00 น.
10.00 – 11.00 น.

ลงทะเบียนและร่วมกิจกรรมกับชุมชน
กล่าวเปิดกิจกรรมเปิดบ้าน สืบสาน
นโยบายและผลการดำเนินงานด้าน SHE & CSR
โดยคุณกมลพล ชัยกิจกิจสิทธิ์
กรรมการผู้จัดการ บริษัท จีซี ไกลคอล จำกัด
รับประทานอาหารกลางวันร่วมกัน

วัตถุประสงค์ :

- เพื่อสร้างความสัมพันธ์ระหว่างชุมชนโดยรอบโรงงานกับผู้บริหาร และพนักงานได้มีความรู้เกี่ยวกับโรงงานยิ่งขึ้น
- เพื่อให้ผู้เกี่ยวข้องในฝ่าย สื่อสารนโยบาย วิสัยทัศน์ และพันธกิจ การดำเนินงานด้าน SHE รวมถึงการดำเนินงานด้าน CSR ได้ชุมชนได้ดียิ่งขึ้น
- จีซี ไกลคอล เปิดบ้านให้ชุมชนได้ชมกระบวนการผลิตภายในโรงงาน ตลอดจนได้ทราบและรับฟังความคิดเห็นของชุมชนเกี่ยวกับโรงงานจากชุมชน



GC GLYCOL

ข้อมูลและที่ตั้งโรงงาน

บริษัท: บริษัท จีซี ไกลคอล จำกัด

นิคมอุตสาหกรรม: ดับบลิวเอชเอตะวันออก (มาบตาพุด)

ประกอบกิจการ: ผลิตเอทรีลีนออกไซด์ เอทรีลีนไกลคอล และเอทานอลเอมีน



Map Tha Phut Industrial Estate



ที่ตั้งสำนักงาน : 555/1 ศูนย์แผนเบญจมิตรคอมเพล็กซ์ อาคาร เอ ชั้น 15
ถ.วิภาวดีรังสิต แขวงจตุจักร เขตจตุจักร กรุงเทพฯ 10900

ที่ตั้งโรงงาน : 9 และ 9/1 ถนนปิ่นเกล้าสายเคเบิลสาย 15 นิคมแหลม
ตะวันออก ต.มาบตาพุด อ.เมืองระยอง จ.ระยอง 21150



5

นโยบายคุณภาพ ความมั่นคง ความปลอดภัย
อาชีวอนามัย สิ่งแวดล้อมและความต่อเนื่องทางธุรกิจ

บริษัท จีแอลกอฮอล์ จำกัด

- 1 ปฏิบัติตามกฎหมาย ด้านคุณภาพ ความมั่นคง ความปลอดภัย อาชีวอนามัย สิ่งแวดล้อม ความต่อเนื่องทางธุรกิจ รวมถึงมาตรฐาน ระบบป้องกันและจัดการด้านอื่นๆ ที่เกี่ยวข้อง
- 2 บริหารคุณภาพทั้งก่อนการดำเนินงานและการบริหารคุณภาพ การจัดการความเสี่ยงและการพัฒนาผลิตภัณฑ์ เพื่อตอบสนองความพึงพอใจของลูกค้าและสร้างความไว้วางใจที่มีต่อลูกค้า
- 3 เน้นการลดความเสี่ยงเพื่อป้องกันอันตราย ความเสี่ยงจากเหตุการณ์ ความเสี่ยงจากอุบัติเหตุ การบาดเจ็บ ความเสียหายต่อทรัพย์สินและสิ่งแวดล้อมและระบบความปลอดภัย B-CAREs รวมทั้ง การจัดการความปลอดภัย กระบวนการผลิต (Process Safety Management: PSM) หรือดูแลด้านความปลอดภัยของอุปกรณ์
- 4 ประสานกับหน่วยงานด้านความมั่นคงและกำหนดแนวทางการบริหารจัดการเหตุการณ์ เพื่อป้องกันอุบัติเหตุ การรั่วไหลของสารเคมีและมลพิษ
- 5 ใส่ใจในเรื่องอาชีวอนามัยและสภาพแวดล้อมในการทำงานที่ดี และส่งเสริมให้ทุกคนมีสุขภาพที่ดี และมีความสุขในการทำงาน
- 6 ประเมินและป้องกันผลกระทบต่อสิ่งแวดล้อม ระบบนิเวศ และความปลอดภัยจากผลกระทบจากโรงงาน โดยเน้นการปรับปรุงและป้องกันที่แหล่งกำเนิด การใช้พลังงานและน้ำอย่างมีประสิทธิภาพ รวมทั้งจัดการของเสียอย่างยั่งยืนตามหลักเศรษฐกิจหมุนเวียน เพิ่มประสิทธิภาพการลดก๊าซเรือนกระจกและลดความเสี่ยงจากการเปลี่ยนแปลงสภาพภูมิอากาศ และมุ่งเสริมสร้างวัฒนธรรมสิ่งแวดล้อม โดยการเผยแพร่และสนับสนุนให้พนักงานและคู่ค้ามีส่วนได้ส่วนเสียในกระบวนการดำเนินงานด้านสิ่งแวดล้อมขององค์กร

มีการทบทวนนโยบายโดยผู้บริหารอย่างต่อเนื่อง

ประกาศ ณ วันที่ 5 กุมภาพันธ์ 2562

7



การดำเนินงานด้านอาชีวอนามัย ความปลอดภัยและสิ่งแวดล้อม

การจัดการน้ำเสีย

มีบ่อพักน้ำเสียของโครงการ ไม่มีการระบายออกนอกโรงงานโดยตรง ทำการรวบรวมและตรวจสอบคุณภาพน้ำเสียก่อนรวบรวมส่งบำบัดที่ถนนเหมราข

คุณภาพน้ำต้องผ่านก่อนปล่อยออกทุกครั้ง

การจัดการด้านอากาศ

- ✓ ตรวจสอบคุณภาพอากาศจากปล่องของหม้อต้มไอน้ำก่อนระบายออกทุกครั้ง
- ✓ โดยเครื่องมือตรวจวัดอย่างต่อเนื่อง
- ✓ เน้นทำลายมลพิษก่อนระบายออก

คุณภาพอากาศผ่านเกณฑ์ก่อนระบายออก

8

การจัดการกากของเสียอุตสาหกรรม



- ✓ แยกประเภทขยะ
- ✓ มีถังหลัก 3R ลดของเสียที่แหล่งกำเนิด
- ✓ ส่งกำจัดโดยผู้รับกำจัดที่ขึ้นทะเบียนตามกฎหมาย
- ✓ ติดตามการขนส่งขยะอันตรายโดยระบบ GPS
- ✓ การทำน้ำหมักชีวภาพจากเศษอาหารช่วงหยุดซ่อมบำรุงใหญ่ (Turnaround)
- ✓ กำหนดเส้นทางและช่วงเวลาในการขนส่งที่ไม่กระทบกับชุมชน (หลีกเลี่ยงชั่วโมงเร่งด่วน)



ส่งกำจัดถูกต้องตามที่กฎหมายกำหนด
ตรวจสอบได้ และไม่ส่งผลกระทบต่อชุมชน

9

ข้อมูลเบื้องต้นของโรงงานด้านสิ่งแวดล้อม

- โรงงานไม่มีหอเผา (Flare Stack) จึงไม่มีผลกระทบทางด้านเสียง เพลวไฟ หรือควันไฟ
- ผลิตภัณฑ์และวัตถุดิบของโรงงานไม่มีกลิ่นเหม็น จึงไม่ส่งผลกระทบเรื่องกลิ่น
- โรงงานส่งน้ำเสียไปบำบัดที่นิคมอุตสาหกรรมดับบลิวเอชเอตะวันออก (มาบตาพุด) ตามข้อกำหนด
จึงไม่เกิดผลกระทบกับการหยุดอุปกรณ์ในระบบปรับสภาพน้ำเสีย เพื่อการซ่อมบำรุงอุปกรณ์

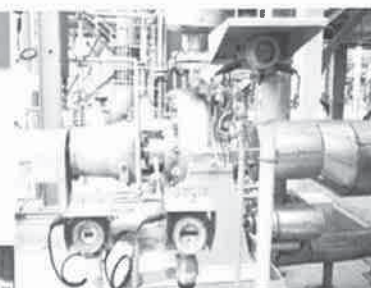
11

การดูแลด้านความปลอดภัย อาชีวอนามัยและสิ่งแวดล้อม

ติดตั้งระบบพ่นน้ำ และเครื่องตรวจจับเอทิลีนออกไซด์ และสารไฮโดรคาร์บอน ในบริเวณที่อาจเกิดการรั่วไหลของเอทิลีน - ออกไซด์โดยระบบพ่นน้ำจะทำงานอัตโนมัติ เมื่ออุปกรณ์ตรวจจับสารไวไฟ

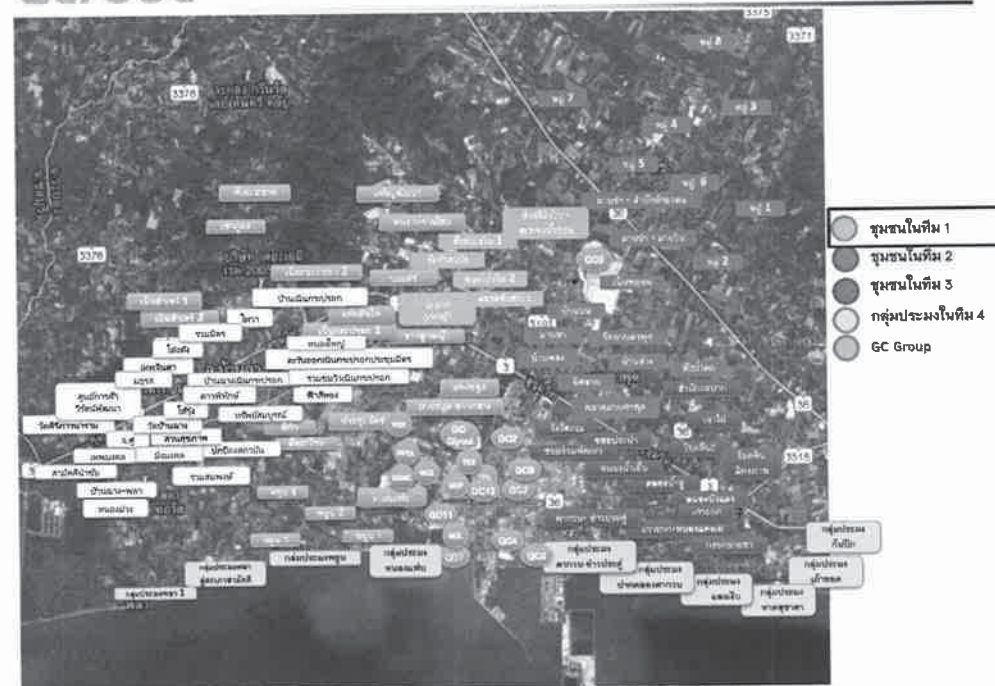


มีมาตรการรองรับกรณีเกิดเหตุฉุกเฉินและมีการซ้อมแผน
รองรับเหตุการณ์ฉุกเฉินเป็นประจำอย่างต่อเนื่อง



- อุปกรณ์ตรวจวัดปริมาณสารไวไฟแบบอยู่กับที่ (EO Detector) จำนวน 24 เครื่อง
- อุปกรณ์ตรวจวัดสารไวไฟ (LEL Gas Detector) จำนวน 47 เครื่อง

10



12



13



14



15



16

COMMUNITY DEVELOPMENT

การพัฒนาชุมชน

• โครงการข้าวหลามหนองแฟบ 4.0

1. ส่งมอบนวัตกรรมและ

เทคโนโลยีอย่างง่าย

พัฒนาและส่งมอบเตาเผาข้าวหลาม
จำนวน 12 เตา ให้แก่ชุมชนหนองแฟบ
พร้อมจดอนุสิทธิบัตร



2. จัดตั้งกลุ่มอาชีพ

- จัดทะเบียนวิสาหกิจชุมชน
- เชิญพบผู้บริหาร
บมจ.การปิโตรไทย
- จัดการแข่งขันประกวด
ข้าวหลามอร่อย
- ประชาสัมพันธ์ผ่านสื่อต่างๆ



4. เพิ่มช่องทาง

- การจัดจำหน่าย
- ยื่นขอมาตรฐานอย.
- ขึ้นทะเบียน OTOP
- เพิ่มช่องทางการจัด
จำหน่าย
- ปัจจุบันชุมชนได้รับ
รายได้เฉลี่ยเดือนละ
50,000 บาท



เศรษฐกิจ

3. ปรับปรุงอาคารการผลิต

- ปรับปรุงอาคารผลิตให้ได้มาตรฐาน
- พัฒนาเตาเผาและเพิ่มประสิทธิภาพ
- พัฒนาสูตรข้าวหลาม
โดยมหาวิทยาลัยสวนดุสิต
- พัฒนารูปแบบบรรจุภัณฑ์
โดยมหาวิทยาลัยศิลปากร
- พัฒนาการขยายผลผลิตภัณฑ์

5. จากห้องดิน

บินสู่ท้องฟ้า

เป้าหมายปี 2019

ข้าวหลามหนองแฟบ 4.0
ได้รับการคัดเลือกให้จัดเสิร์ฟ
ในห้องรับรองของ
สายการบินไทย

